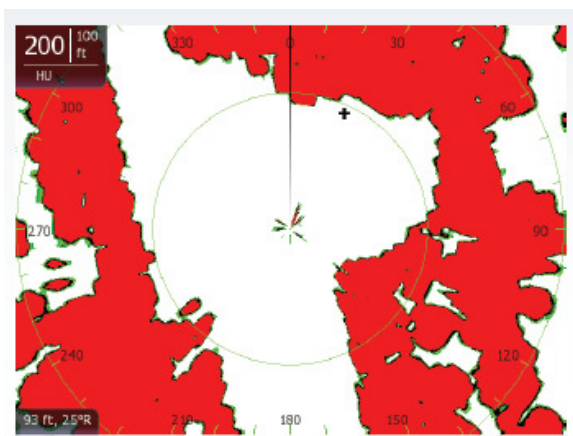
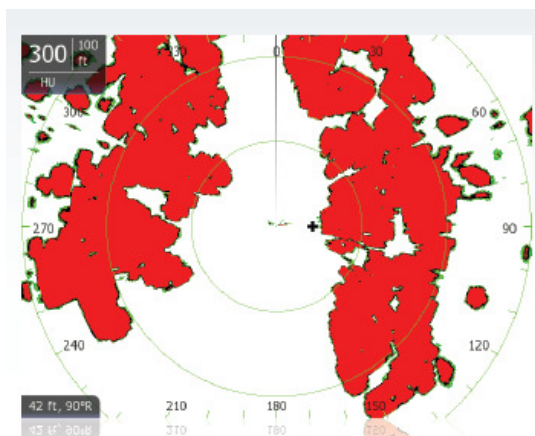


## Lowrance HDS en mode « Harbour » (port)

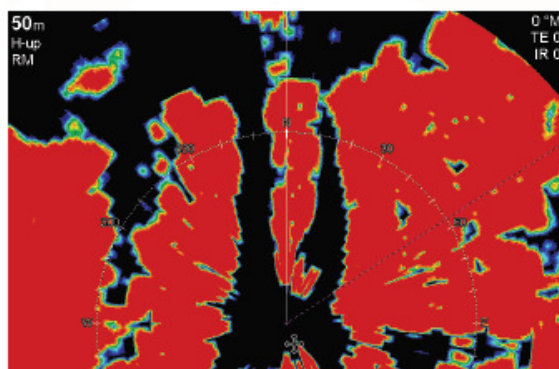


*« En bref, ce qu'il faut retenir du BR-24, est qu'il offre un niveau de détail impressionnant sans nécessiter de réglages manuels fastidieux »*

The Daily Cast - Miami Boat Show (salon nautique de Miami)

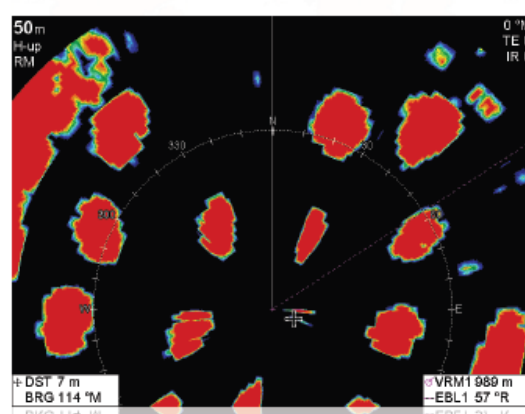


*Notez les contours extrêmement nets de la cible et la ligne de côte qui ressort distinctement dans une voie d'eau étroite. La plupart des radars à impulsion seraient aveugles à cette portée.*

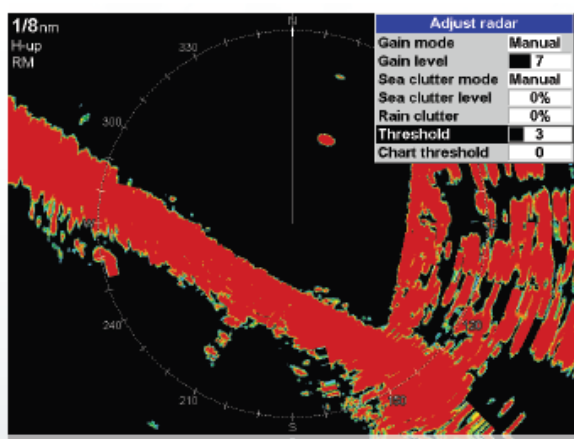


*« Il fournit la localisation précise du pilotis à moins de 10 mètres du dôme de 45 cm ! J'ai vu ce genre de performance extraordinaire en portée maximale se reproduire à plusieurs reprises, hier dans la Baie de Biscayne. »*

Panbo - Miami Boat Show



*On voit même l'antenne du bateau, qui fait penser à un lobe latéral. Les cibles circulaires sont des coffres d'amarrage d'un port de plaisance pour yachts.*



*Pont du port d'Auckland et sa marina. Regardez : pratiquement pas de lobes secondaires ou d'échos de mer, et pourtant les filtres anti-clapot et anti-pluie sont réglés sur zéro.*



*« Nous avons vu deux oiseaux nager à la surface de l'eau à un mètre. Si je ne l'avais pas vu de mes propres yeux, je ne l'aurais pas cru. »*

Lenny Rudow, Marlin Magazine - Miami Boat Show